

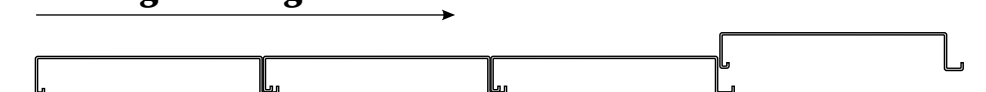
Monteringsanvisning Häfla Lättdurk (LDH, LDT, LDS och LDP)



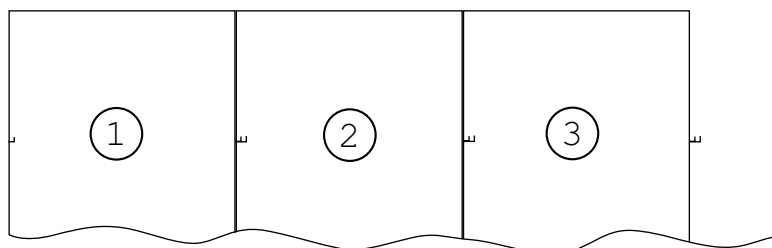
- Läs NOGA igenom HELA monteringsanvisningen innan montaget påbörjas.
- Levererat material kontrolleras mot avsändningsspecifikation och följesedel.
Eventuell avvikelse i leveransen meddelas till Häfla Bruks AB innan montaget påbörjas.

Utläggning av durk efter ritning

Montageriktning

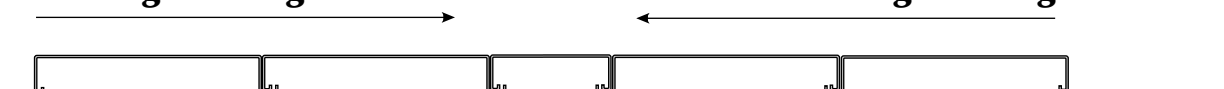


Durkarna är konstruerade så att de läggs i varandra, vilket medför montage i en riktning. Täckytan för varje durk är lika med nominellt mått.

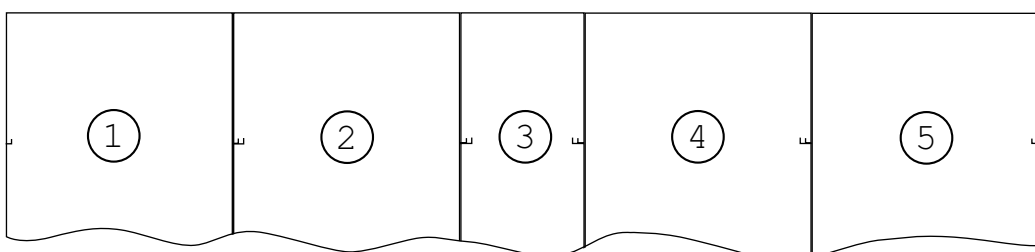


Montageriktning

Montageriktning

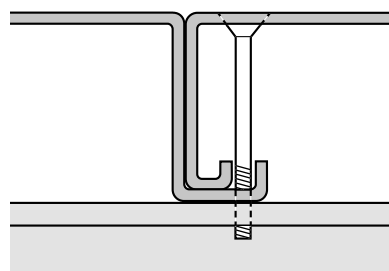


För att få inåtvikta ytterändar kan symmetrisk passbit användas och då är det nödvändigt att skifta montageriktning efter passbiten.

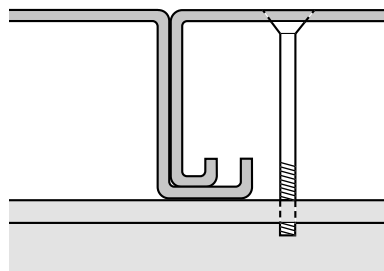


På utläggningsritningen markeras durkens läge och positions nummer samt på vilken sida durkens fals skall ligga.

Infästning



Infästning typ A

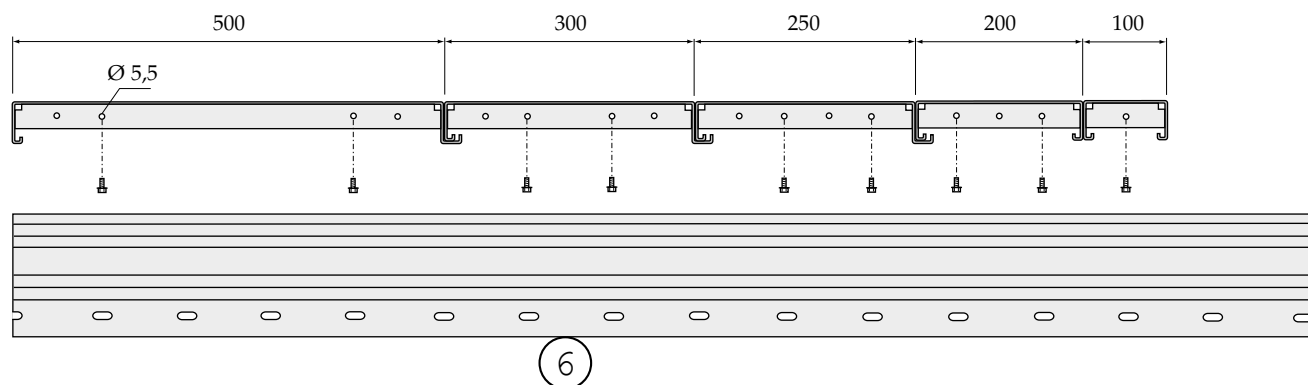


Infästning typ B

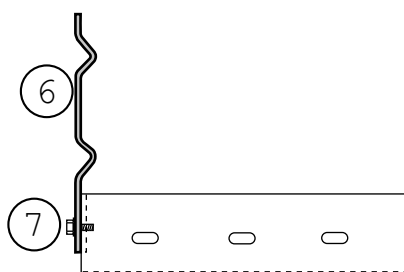
Godstjocklek i underredet	Borrdimension
0-4,0 mm	Ø 5,45 mm
4,0-6,5 mm	Ø 5,50 mm
6,5-10 mm	Ø 5,55 mm
> 10 mm	Ø 5,60 mm

Durkarna fästes på en sida mot varje balk i underredet med självgångande specialskruv MFT TAPITE M6x65 fz gul. Infästning typ A används när underredsbalkarna fordrar stagning genom durken, t ex lättbalk. Infästning typ B kan användas när stagning av underredet ej är nödvändigt.

Montage av sparklist på Lättdurk

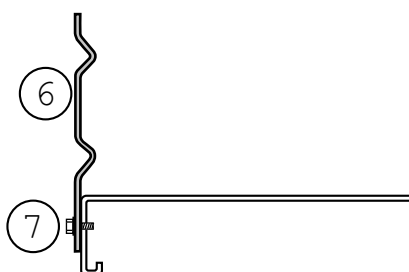


Sparklisten pos. 6, är framtagen för att monteras på lättdurken. Mot lättdurkens gaveländar monterar sparklisten med 2 skruvar per durk M6 SF DUO-TAPTITE 6 x 12 FZB (gängpressande). Genom att borra hål $\varnothing 5,5$ mm i långsidan med 1,5 hål per meter, kan sparklisten skruvas fast efter den sidan med M6 SF DUO-TAPTITE 6 x 12 FZB (gängpressande).



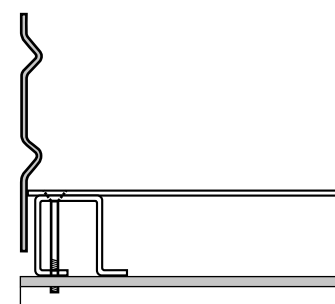
Sparklist på gavel

Sparklisten monteras i befintliga hål i durkarnas gavlar. Sparklisten kapas i förhållande till hålen i durken. Antal infästningar av durk till underlag kan reduceras till ca 1 skruv per meter.



Sparklist utmed långsida

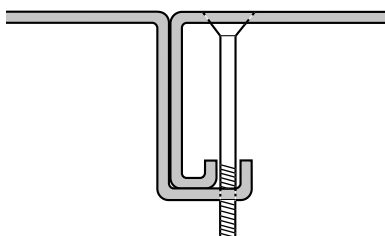
För montage av sparklist på denna sida måste hål borraras i durkens långsida. Lämpligen monteras sparklisten på durken innan den monteras på sin plats.



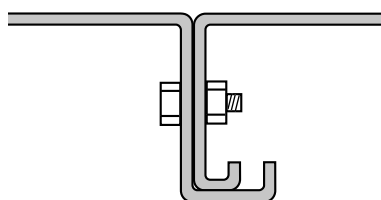
Sparklist svetsad mot lättdurken

När sparklisten svetsas mot lättdurkens långsida, monteras LU 43 balkupplag under durken. Därefter skruvas den fast mot underredet.

Sammanfogning



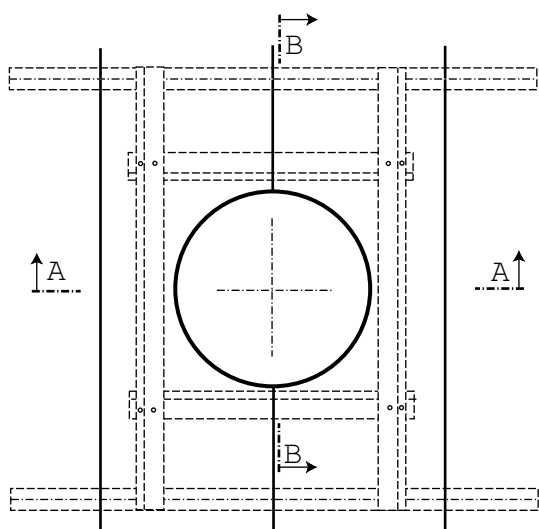
Sammanfogning typ C



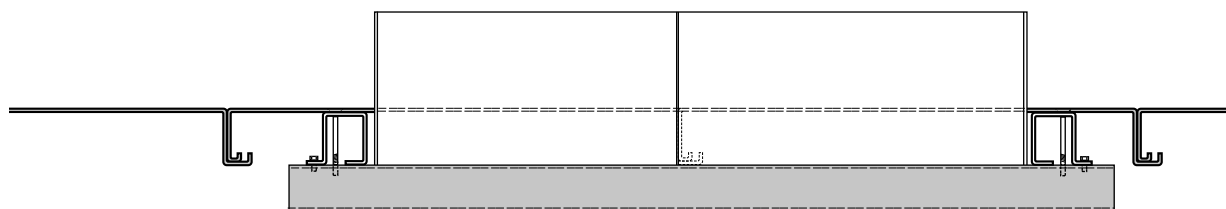
Sammanfogning typ D

Sammanfogning typ C eller D används vid spännvidder över 1500 mm. De båda bärlinorna samarbetar därigenom och nedböjningsskillnader mellan durkarna försvinner. Vid spännvidder under 1500 mm utföres inte detta montage.

Montage av Lättdurk vid håltagning och kanter

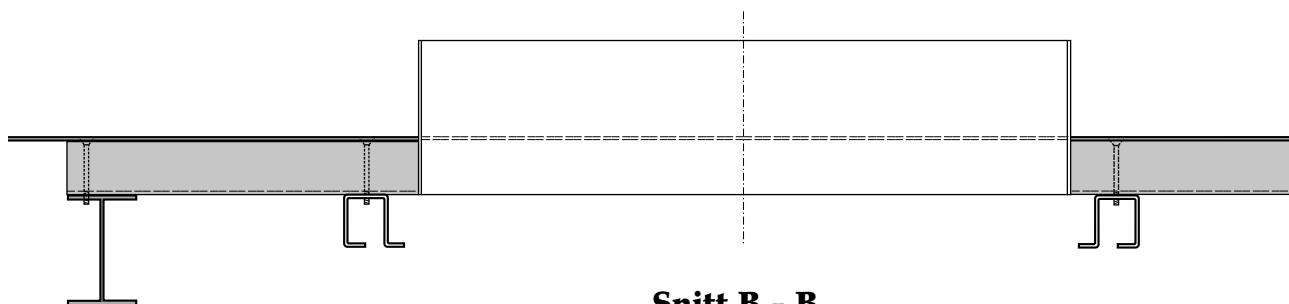


Exempel på urskäring där urtaget i durken går igenom och skär durkens bärlinor.
Bäring fås genom att montera LU 43 enligt figur.



Snitt A - A

Visar sammankoppling av LU 43 för att få upp-
bäring av avskuren bärlina i durken

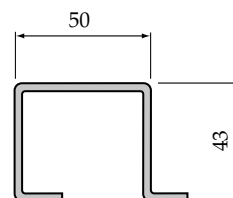


Snitt B - B

Visar LU 43 fastsatt i bärbalk



LU 43 användes som bärlina vid håltag-
ning och i kanter.



LU 43 användes vid urskäringar
och ersätter durkens bärlina



Häfla Bruks AB

610 14 Rejmyre, Sweden, Tel. 0151-52 40 00

E-mail: info@hafla.se, Internet: www.hafla.se